

**达州市人民政府办公室  
关于印发达州市中心城区声环境功能区  
划分方案的通知**

达市府办规〔2023〕4号

通川区人民政府、达川区人民政府、达州高新区管委会、达州东部经开区管委会，市级相关部门（单位）：

《达州市中心城区声环境功能区划分方案》已经市政府同意，现印发给你们，请认真贯彻执行。

达州市人民政府办公室

2023年12月28日

# 达州市中心城区声环境功能区划分方案

**第一条** 为防治环境噪声污染，保护和改善生活环境，保障人民身体健康，根据《中华人民共和国环境保护法》《中华人民共和国噪声污染防治法》《声环境质量标准》（GB3096-2008）《声环境功能区划分技术规范》（GB/T 15190-2014）和《环境保护部办公厅关于加强和规范声环境功能区划分管管理工作的通知》（环办大气函〔2017〕1709号）等相关规定，结合我市实际，制定本方案。

**第二条** 本方案适用于达州市中心城区规划区范围。

本方案适用的昼间、夜间时段分别为：昼间 6:00—22:00，夜间 22:00—次日 6:00。

**第三条** 达州市中心城区声环境功能区划分按下列规定划分。

（一）0类声环境功能区。

0类声环境功能区指康复疗养区等特别需要安静的区域。达州市中心城区无0类声环境功能区。

（二）1类声环境功能区。

1类声环境功能区指以居民住宅、医疗卫生、文化教育、科研设计、行政办公为主要功能，需要保持安静的区域。本方案划分的1类声环境功能区共1个。

（三）2类声环境功能区。

2类声环境功能区指以商业金融、集市贸易为主要功能，或者居住、商业、工业混杂，需要维护住宅安静的区域。本方案划分的2类声环境功能区为除1类、3类、4a类和4b类声环境功能区外的区域。

#### （四）3类声环境功能区。

3类声环境功能区指以工业生产、仓储物流为主要功能，需要防止工业噪声对周围环境产生严重影响的区域。本方案划分的3类声环境功能区共12个。

#### （五）4类声环境功能区。

4类声环境功能区指交通干线两侧一定距离之内，需要防止交通噪声对周围环境产生严重影响的区域，包括4a类和4b类两种类型。

##### 1. 4a类声环境功能区

###### （1）交通干线。

包括高速公路、一级公路、二级公路、城市快速路、城市主干路、城市次干路、内河航道边界线两侧区域。本方案划分距离为相邻区域为1类声环境功能区，距离为55米。相邻区域为2类声环境功能区，距离为40米。相邻区域为3类声环境功能区，距离为25米。

当临街建筑高于三层楼房以上（含三层）时，将临街建筑面向交通干线一侧至交通干线边界线的区域定为4a类声环境功能区。

###### （2）交通服务区域。

包括公交枢纽、高速公路服务区、交通干线附属的城际轨道交通（地面段）和城市轨道交通（地面）停车场、车辆段和动车所、公交枢纽、公路客运站场等具有一定规模的交通服务区域。

## 2. 4b 类声环境功能区

### （1）铁路干线两侧区域。

铁路边界线外一定距离内的区域划分为 4b 类声环境功能区。划分距离同 4a 类声环境功能区。

### （2）铁路交通服务区域。

包括铁路场站、交通干线附属的铁路干线站场、机务段和车辆段等具有一定规模的交通服务区域。

3. 4a 类与 4b 类声环境功能区相互重叠时，重叠区域按照 4b 类声环境功能区执行。

4. 本方案中交通干线边界线是指城市交通干线中各级市政道路与人行道的交界线、无人行道的高架道路地面投影边界，各级公路的边界线、铁路交通用地边界线、内河航道的河堤护栏或堤外坡角。交通服务区域和铁路交通服务区域边界以通过规划和建设审核的占地红线为准。临街建筑是指交通干线边界线外拟划定 4 类声环境功能区范围内，面向道路的第一排建筑。

5. 新建、改建、扩建的交通干线及交通附属设施按本方案执行。交通干线建设规划未实施前应按照当前声环境功能区类别管理，规划实施后实时调整为 4 类区。

**第四条** 执行本方案第三条划分的适用区域，可详见《达州

市中心城区声环境功能区划分示意图》(附件1),图中无法标注的,以文字说明为准。

**第五条** 乡村声环境功能的确定,按《声环境质量标准》(GB3096-2008)执行。

(一)位于乡村的康复疗养区执行0类声环境功能区要求。

(二)村庄原则上执行1类声环境功能区要求,工业活动较多的村庄可局部或者全部执行2类声环境功能区要求。

(三)交通干线一定距离以内的乡村区域执行4类声环境功能区要求。

(四)集镇执行2类声环境功能区要求。

(五)独立于村庄、集镇之外的工业、仓储集中区执行3类声环境功能区要求。

**第六条** 建设项目应严格执行声环境功能区环境准入,禁止在1类声环境功能区、严格限制在2类声环境功能区建设产生环境噪声污染的工业项目。道路规划和建设、房地产开发等相关管理工作要充分考虑声环境功能区类别的管理目标。

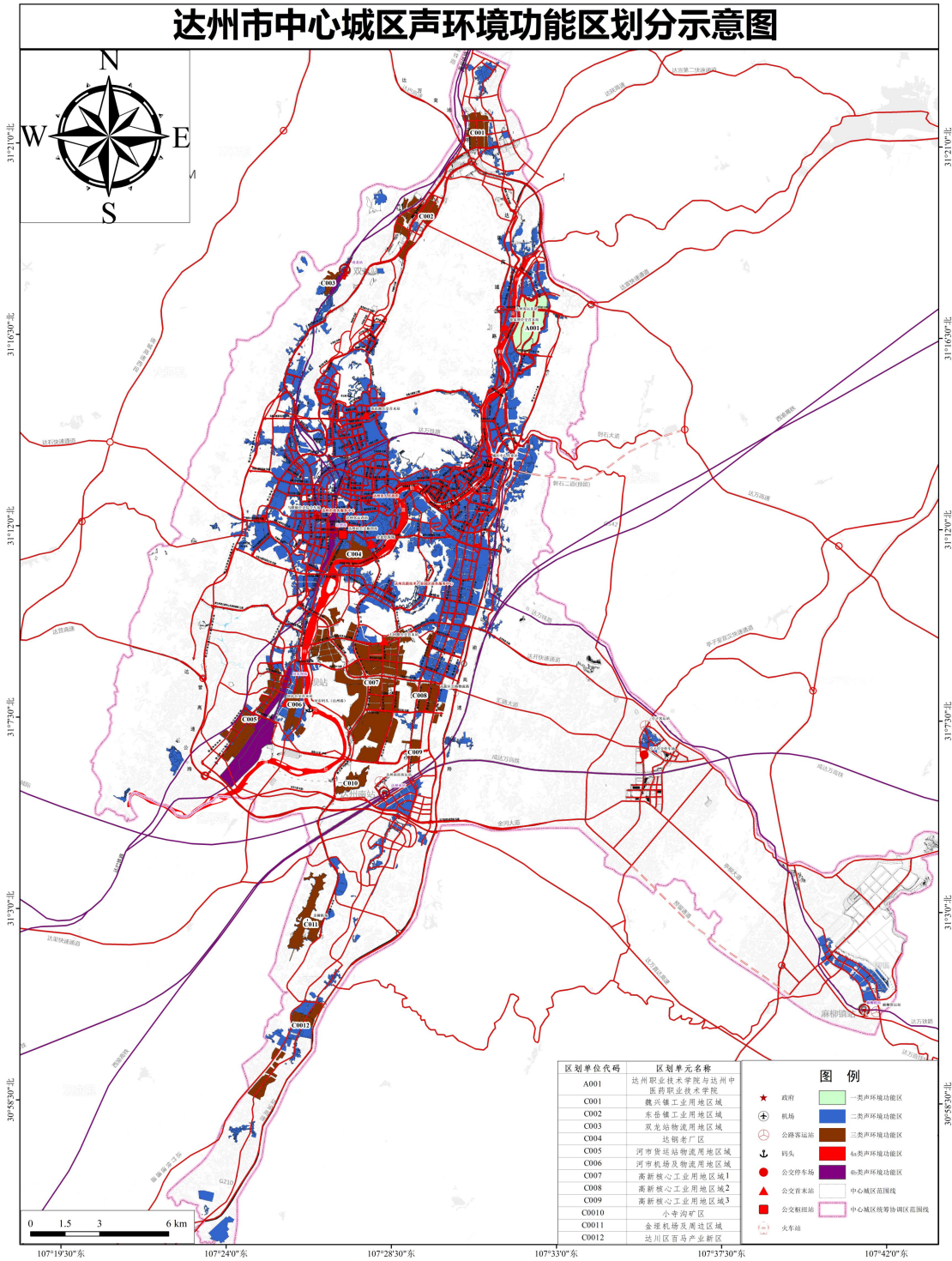
**第七条** 本方案自2024年2月1日起施行,有效期5年。2017年8月10日达州市人民政府办公室印发的《达州市中心城区环境噪声标准适用区域划分规定》(达市府办函〔2017〕108号)同时废止。

附件:1.达州市中心城区声环境功能区划分示意图

2. 达州市中心城区各类声环境功能区域
3. 环境噪声限值

附件1

# 达州市中心城区声环境功能区划分示意图



## 附件2

## 达州市中心城区各类声环境功能区

表 1 1类声环境功能区

序号	区划单元名称	区划单位代码	区划单元信息	边界
1	达州职业技术学院与达州中医药职业技术学院	A001	占地 2.47 平方公里	东至规划道路，西至西南职教园区滨河路，南至西南职教园区东西干道，北至白果树湾规划道路。

表 2 3类声环境功能区

编号	区划单元代码	区划单元名称	区划单元信息
1	C001	魏兴镇工业用地区域	东至外环东路（暂定名），西至襄渝铁路，南至达宣第二快速通道，北至袁家湾，占地 1.13 平方公里。
2	C002	东岳镇工业用地区域	东至环城路，西至襄渝铁路复线以东，南至双龙镇接壤处，北至魏兴接壤处，占地 1.53 平方公里。
3	C003	双龙站物流用地区域	双龙普铁站周边物流用地区域，占地 0.4 平方公里。
4	C004	达钢老厂区	东至金龙大道，西至西河路，南至州河，北至厂区北边界，占地 0.88 平方公里。
5	C005	河市货运站物流用地区域	东至河市货运站，西至襄渝铁路，南至达营高速，北至河市二横道路，占地 1.95 平方公里。
6	C006	河市机场及物流用地区域	河市机场及周边物流用地区域，占地 1.03 平方公里。
7	C007	高新核心工业用地区域 1	东至经开大道，西至州河，南至成都山大道、北至汇通大道—七河路大致范围内工业用地区域，占地 10.05 平方公里。
8	C008	高新核心工业用地区域 2	东至南北二号干道，西至经开大道，南至百花路，北至汇通大道东段范围内工业用地区域，占地 0.62 平方公里。



编号	区划单元代码	区划单元名称	区划单元信息
9	C009	高新核心工业用地区域 3	斌郎街道工业用地用地区域，占地 0.37 平方公里。
10	C010	小寺沟矿区	小寺沟矿区范围，占地 0.77 平方公里。
11	C011	金垭机场及周边区域	金垭机场红线边界范围内及附属物流仓储用地，占地 2.39 平方公里。
12	C012	达川区百马产业新区	百节镇、马家乡、赵家镇实际工业用地区域，占地 0.62 平方公里。

表 3 划分 4a 类声环境功能区的高速公路和一二级公路

序号	道路名称	起点	止点
1	达巴（万）高速	安云出入口	宣汉及开江边界
2	绕城高速	达巴高速	达营高速
3	达营高速	大竹边界	城宣大邻高速
4	达渝（陕）高速	宣汉边界	大竹边界
5	城宣大邻高速	达川南边界	开江边界
6	G542 国道	达川西边界	开江边界
7	G210 国道	宣汉边界	大竹边界
8	S303 省道	G210	宣汉边界

表 4 划分 4a 类声环境功能区的城市快速路

序号	道路名称	起点	止点
1	达石快速	达川边界	马踏洞公交综合车场
2	达渠快速	达川边界	金河大道
3	达竹快速	大竹边界	机场大道南延线
4	达宣第二快速	东岳出入口	宣汉边界
5	达宣快速	客运北站	宣汉边界
6	达开快速	南北三号干道	开江边界
7	亭子至宣汉快速	亭子客运站	宣汉边界
8	规划公路	麻柳出入口	开江边界
9	魏复产业大道	达万高速	凤凰大道西延线
10	魏复产业大道（拟建）	达万高速	罗江大桥
11	环城路	达万高速	魏复产业大道
12	外环绕城快速路北段（拟建）	魏复产业大道	达营高速
13	金河大道（拟建）	荔枝道路（拟建）	南北三号干道（拟建）
14	达万直线快速通道（拟建）	南北三号干道（拟建）	/

表 5 划分 4a 类声环境功能区的城市主干路

道路名称
犀牛大道、犀牛二道（拟建）、罗江大桥、凤北大道（拟建）、凤凰山隧道西延线、凤凰山隧道、徐家坝大桥、西南职教园区滨河路、西南职教园区东西干道、彩虹大桥、高家坝大桥（拟建）、张家坝大桥、环岛路、肖公庙路、明月江大桥、犀牛大道南段、凤凰山前路、凤凰大桥、三里坪快速环线、南北一号干道、南北二号干道、南北三号干道、通川北路、滨河东路、万达路东段、野茅溪路、野茅溪大桥、通川大桥、红旗大桥、通州大道、快速通道、翠云大道、西环路、南滨路、金南大道南城段、中青路、长田大道西延线、长田大道、长田大道东延线、创业大道、金龙大道、金龙大桥、龙马大道、金南大桥、金南大道西延线、金南大道西延线二期（拟建）、西河路、南滨路、中坝大道、中坝大道西延线主线（拟建）、汇通大道、汇通大道东段、黄家坝大桥、新木河路、河市州河大桥、河市南北干道、营达高速公路铁山互通连接线、成都山大道、机场大道、百花路、经开大道、磐石大道。

表 6 划分 4a 类声环境功能区的城市次干路

道路名称
通惠路、黄马湾路、朝凤路、张家湾路、二马路、来凤路、柴市街、翠屏路、荷叶街、大北街、大西街、红旗路、仙鹤路、朝阳东路、南坝路、新北街、万达路、三里坪街、新达路、长坪路、康灵路北段（拟建）、锦泰路（拟建）、丰登路（拟建）、惠丰路（拟建）、东莲路（拟建）、永宁路（拟建）、静怡街（拟建）、莲池路（拟建）、长湾街（拟建）、重石路（拟建）、康灵路（拟建）、塔石路、塔石路（拟建）、龙灯路、宝善街、国语路、马莲路、嘉祥路南段、嘉祥路、嘉祥路北段、博文路、汉章街、宏文路、红星路、石桥路、学府街、龙山街、魏复路、泰诚路、魏复产业大道、凤翔街、富森外连通道、凤凰大道西延线、凤凰大道西延线（拟建）、凤凰大道、巴渠东路、巴渠西路、梓潼路、松林路南段（拟建）、汉章街（西延线）、龙泉路、金牌路、金兰路、体育路、新锦街、白塔路、紫荆花路、锦弘路（拟建）、泉府路（拟建）、柜坊路、创新路北延线（拟建）、创新路（拟建）、永安路、永兴路、永兴西路（拟建）、诚义路、鱼泉街、阳平路、金山北路、春兰路、朝阳西路、万兴路、滨河西路、红岩嘴路、康宁路、金山北路、金山南路、马踏洞路（拟建）、文凤路（拟建）、诚义路（拟建）、香炉街、通商路、峨城街、中坝大道西延线支线、康城中路、康城东路、长中北路、长中路、河市一横道路（拟建）、河市二横道路、河市三横道路、荔枝道路、玫源南路。

表 7 划分 4a 类声环境功能区的内河航道

序号	名称	航道信息	级别
1	州河航道	起止点：罗江柳家坝大桥至河市镇上河坝段通航里程。长度：54 千米	IV、VII 级

表 8 划分 4a 类声环境功能区的交通枢纽和大型场站

序号	场站名称	类别	相关信息
1	达州客运北站	公路客运站	通川区通川北路 559 号
2	达州客运西站	公路客运站	通川区朝阳西路 669 号
3	高新区公路物流港	公路货运站	达川区南北二号干道附近
4	达州南站客运站	公路客运站	达川区麻柳大道 218 号
5	亭子客运站	公路客运站	达州东部经开区 542 国道与 S16 县道交叉口
6	麻柳货运站	公路货运站	达州东部经开区通江路 97 号
7	河市码头（达州港）	货运港口	/
8	城区中心作业区	货运港口	已建设海事工作码头，利用岸线 120 米

表 9 划分 4a 类声环境功能区的其他交通服务区域

序号	名称	类别	相关信息
1	达州站公交枢纽站	公交枢纽	客运西站
2	马踏洞公交综合车场	公交首末站	市政务服务中心旁
3	金龙停保场	公交首末站	康宁路与金龙大道附近
4	莲花湖公交首末站	公交首末站	凤凰山隧道西延线与国语路交叉口
5	徐家坝公交首末站	公交首末站	客运北站

序号	名称	类别	相关信息
6	河市公交首末站	公交首末站	河市机场入口右侧
7	亭子公交停车场	公交停车场	亭子客运站附近
8	七河路公交首末站	公交首末站	七河路中段

表 10 划分 4b 类声环境功能区的铁路干线

序号	干线名称
1	襄渝铁路
2	达巴高铁
3	达广城际铁路
4	成南达万高铁
5	西渝高铁
6	达万铁路

表 11 划分 4b 类声环境功能区的火车站

序号	场站名称	类别	相关信息
1	双龙站	普铁站	通川区双龙镇
2	达州站	货运站	通川区朝阳西路 94 号
3	河市坝站	普铁站	达州高新区河市镇
4	达州南站	高铁站	/
5	麻柳镇站	普铁站	达州东部经开区兴隆街 028 县道路口

附件3

## 环境噪声限值

单位：dB（A）

声环境功能区类别		昼间	夜间
0 类		50	40
1 类		55	45
2 类		60	50
3 类		65	55
4 类	4a 类	70	55
	4b 类	70	60